



**MENTERI PERTANIAN  
REPUBLIK INDONESIA**

**KEPUTUSAN MENTERI PERTANIAN REPUBLIK INDONESIA  
NOMOR : 95/Kpts/KB.020/7/2019**

**TENTANG  
PELEPASAN VARIETAS KELAPA DALAM CUNGAP MERAH  
SEBAGAI VARIETAS UNGGUL TANAMAN KELAPA DALAM**

**DENGAN RAHMAT TUHAN YANG MAHA ESA**

**MENTERI PERTANIAN REPUBLIK INDONESIA,**

- Menimbang** : a. bahwa dalam rangka pelepasan varietas tanaman telah diterbitkan Peraturan Menteri Pertanian Nomor 40/Permentan/TP.010/11/2017 tentang Pelepasan Varietas Tanaman;
- b. bahwa Tim Penilai Varietas Tanaman Perkebunan yang ditetapkan dengan Keputusan Menteri Pertanian Nomor 27/Kpts/KB.020/3/2018 telah melaksanakan sidang pelepasan varietas tanaman perkebunan pada tanggal 24-26 April 2019;
- c. bahwa tanaman Kelapa Dalam Varietas Kelapa Dalam Cungap Merah yang diusulkan oleh Pemerintah Daerah Kabupaten Serang Provinsi Banten mempunyai keunggulan spesifik yaitu sabut berwarna merah muda, antioksidan beta karoten dan antosianin tinggi;
- d. bahwa tanaman Kelapa Dalam Varietas Kelapa Dalam Cungap Merah yang diusulkan oleh Pemerintah Daerah Kabupaten Serang Provinsi Banten telah disetujui untuk dilepas;
- e. bahwa berdasarkan pertimbangan sebagaimana dimaksud dalam huruf a sampai dengan huruf d perlu menetapkan Keputusan Menteri Pertanian tentang Pelepasan Varietas Kelapa Dalam Cungap Merah Sebagai Varietas Unggul Tanaman Kelapa Dalam;
- Mengingat** : 1. Undang-Undang Nomor 12 Tahun 1992 tentang Sistem Budidaya Tanaman (Lembaran Negara Republik Indonesia Tahun 1992 Nomor 46, Tambahan Lembaran Negara Republik Indonesia Nomor 3478);

2. Undang-Undang Nomor 29 Tahun 2000 tentang Perlindungan Varietas Tanaman (Lembaran Negara Republik Indonesia Tahun 2000 Nomor 241, Tambahan Lembaran Negara Republik Indonesia Nomor 4043);
3. Undang-Undang Nomor 39 Tahun 2014 tentang Perkebunan (Lembaran Negara Republik Indonesia Tahun 2014 Nomor 308, Tambahan Lembaran Negara Republik Indonesia Nomor 5613);
4. Peraturan Pemerintah Nomor 44 Tahun 1995 tentang Perbenihan Tanaman (Lembaran Negara Republik Indonesia Tahun 1995 Nomor 85, Tambahan Lembaran Negara Republik Indonesia Nomor 3616);
5. Keputusan Presiden Nomor 121/P Tahun 2014 tentang Pembentukan Kementerian dan Pengangkatan Menteri Kabinet Kerja Periode Tahun 2014-2019;
6. Peraturan Presiden Nomor 7 Tahun 2015 tentang Organisasi Kementerian Negara (Lembaran Negara Republik Indonesia Tahun 2015 Nomor 8);
7. Peraturan Presiden Nomor 45 Tahun 2015 tentang Kementerian Pertanian (Lembaran Negara Republik Indonesia Tahun 2015 Nomor 85);
8. Peraturan Menteri Pertanian Nomor 43/Permentan/OT.010/8/2015 tentang Organisasi dan Tata Kerja Kementerian Pertanian (Berita Negara Republik Indonesia Tahun 2015 Nomor 1243);
9. Peraturan Menteri Pertanian Nomor 50/Permentan/KB.020/9/2015 tentang Produksi, Sertifikasi, Peredaran dan Pengawasan Benih Tanaman Perkebunan (Berita Negara Republik Indonesia Tahun 2015 Nomor 1415);
10. Peraturan Menteri Pertanian Nomor 40/Permentan/TP.010/11/2017 tentang Pelepasan Varietas Tanaman (Berita Negara Republik Indonesia Tahun 2017 Nomor 1721);
11. Keputusan Menteri Pertanian Nomor 27/KPTS/KB.020/3/2018 tentang Tim Penilai Varietas Tanaman Perkebunan;



MEMUTUSKAN:

- Menetapkan :
- KESATU : Melepas Varietas Kelapa Dalam Cungap Merah sebagai varietas unggul tanaman Kelapa Dalam.
- KEDUA : Deskripsi Varietas Kelapa Dalam Cungap Merah sebagaimana dimaksud dalam diktum KESATU tercantum dalam Lampiran I yang merupakan bagian tidak terpisahkan dari Keputusan Menteri ini.
- KETIGA : Materi genetik yang dilepas berupa Pohon Induk Terpilih (PIT) dan lokasi keberadaannya tercantum dalam Lampiran II yang merupakan bagian tidak terpisahkan dari Keputusan Menteri ini.
- KEEMPAT : Pengusul berkewajiban membangun kebun sumber benih sebagai benih sumber dalam rangka memperbanyak benih Kelapa Dalam Varietas Kelapa Dalam Cungap Merah selanjutnya dengan deskripsi sebagaimana dimaksud dalam diktum KEDUA.
- KELIMA : Keputusan Menteri ini mulai berlaku pada tanggal ditetapkan.

Ditetapkan di Jakarta  
Pada tanggal 2 Juli 2019

a.n. MENTERI PERTANIAN  
REPUBLIK INDONESIA,  
DIREKTUR JENDERAL PERKEBUNAN



- Salinan Keputusan Menteri ini disampaikan Kepada Yth.:
1. Menteri Koordinator Bidang Perekonomian;
  2. Menteri Dalam Negeri;
  3. Menteri Perindustrian;
  4. Menteri Perdagangan;
  5. Menteri Riset, Teknologi dan Pendidikan Tinggi;
  6. Kepala Badan Pengkajian dan Penerapan Teknologi;
  7. Kepala Lembaga Ilmu Pengetahuan Indonesia;
  8. Direktur Jenderal Pendidikan Tinggi, Kementerian Riset, Teknologi dan Pendidikan Tinggi;
  9. Pimpinan Unit Kerja Eselon I di Lingkungan Kementerian Pertanian;
  10. Gubernur di Seluruh Indonesia;
  11. Bupati Serang;
  12. Kepala Dinas yang membidangi perkebunan di seluruh Indonesia;

13. Kepala Pusat Penelitian dan Pengembangan Perkebunan;
14. Kepala Balai Besar Perbenihan dan Proteksi Tanaman Perkebunan (BBPPTP) Surabaya;
15. Kepala Balai Besar Perbenihan dan Proteksi Tanaman Perkebunan (BBPPTP) Medan;
16. Kepala Balai Besar Perbenihan dan Proteksi Tanaman Perkebunan (BBPPTP) Ambon; dan
17. Kepala Balai Penelitian Tanaman Palma.

LAMPIRAN I  
KEPUTUSAN MENTERI PERTANIAN  
REPUBLIK INDONESIA  
NOMOR 95/Kpts/KB.020/7/2019  
TENTANG  
PELEPASAN VARIETAS KELAPA  
DALAM CUNGAP MERAH SEBAGAI  
VARIETAS UNGGUL TANAMAN  
KELAPA DALAM

DESKRIPSI VARIETAS KELAPA DALAM CUNGAP MERAH

Tanaman Asal	: Kecamatan Ciomas, Kabupaten Serang Banten.
Silsilah	: Hasil seleksi massa positif dari populasi kelapa Dalam Cungap Merah di Kecamatan Ciomas Kabupaten Serang Banten.
Tipe tumbuh	: Tegak.
Habitus	: Tunggal.
Lingkungan tumbuh	: Lahan kering iklim basah, tumbuh baik di dataran rendah sampai 400 m dpl.
Tinggi tanaman (m)	: 15,28 ± 2,14.
Bentuk tanaman	: Tanaman tunggal.
Umur mulai berbuah (tahun)	: 5.
Batang	
Lingkar batang 20 cm (cm)	: 132,35 (± 21,32).
Lingkar batang 150 cm (cm)	: 102,12 (± 9,62).
Panjang 11 bekas daun (cm)	: 98,17 (± 10,43).
Daun	
Warna pelepah daun	: Hijau.
Panjang tangkai daun (cm)	: 124,27 (± 12,07).
Tebal tangkai daun (cm)	: 2,76 (± 0,48).
Lebar tangkai daun (cm)	: 4,86 (± 0,63).
Jumlah anak daun (helai)	: 110,8 (± 4,72).
Panjang anak daun (cm)	: 112,25 (± 9,62).
Panjang rachis (cm)	: 345,47 (± 28,42).
Lebar anak daun (cm)	: 5,63 (± 0,43).
Bunga	
Jumlah tandan bunga/tahun (buah)	: 12,5 (± 0,92).
Panjang tangkai tandan (cm)	: 43,54 (± 0,62).
Panjang rangkaian bunga (cm)	: 69,27 (± 14,73).
Tebal tangkai tandan (cm)	: 2,09 (± 0,34).
Jumlah spikelet (tangkai)	: 43 (± 6,7).
Jumlah bunga betina (butir)	: 20,54 (± 7,46).
Buah	
Warna buah	: Hijau kekuningan, hijau, merah kecoklatan.
Berat buah utuh (g)	: 1.800 (± 257,39).
Jumlah buah/tandan (butir)	: 12,7 (± 3,53).
Jumlah buah/pohon/tahun (butir)	: 159,89 (± 48,20).



Lingkar buah polar (cm)	: 58,52 ( $\pm$ 14,89).
Lingkar buah equatorial (cm)	: 56,53 ( $\pm$ 13,18).
Bentuk buah	: Bulat.
Ukuran buah	: Sedang.
Berat daging buah (g)	: 473,08 ( $\pm$ 63,30).
Kadar kemanisan air buah (brix)	: 5 % ( $\pm$ 0,50).
Keunggulan	
Sabut	: Warna merah muda.
Kadar Beta Karoten (mg/100 g sabut)	: 18,43.
Kadar Beta Karoten (mg/100 g daging buah)	: 1,28.
Kadar Antosianin (mg/100 g sabut)	: 8,01.
Kadar Antosianin (mg/100 g daging buah)	: 1,5.
Kadar Antosianin (mg/100 g air)	: 0,8.
Wilayah Pengembangan	: Lahan kering iklim basah dengan tinggi tempat < 500 m dpl, curah hujan 1000-1500 mm per tahun dengan bulan kering < 4 bulan.
Pemulia	: Elsje T. Tenda, Ismail Maskromo, Sukmawati Mawardi, Donata S. Pandin, Weda M. Makarti, Miftahorrachman, Jeanette Kumaunang, Meity A. Tulalo, Budi Santosa dan Sudarsono.
Peneliti Utama	: Julianus R. Matana dan Engelbert Manaroinson.
Peneliti Pendukung	: Agus Purnohadi, Anita, Aslihat, Desy Rahayu, M. Yanuar, Ndaru Udia Agus Nursaid, Eko Sri Mulyani, Silvie dan Kardiyono.
Pemilik	: Pemerintah Daerah Kabupaten Serang.

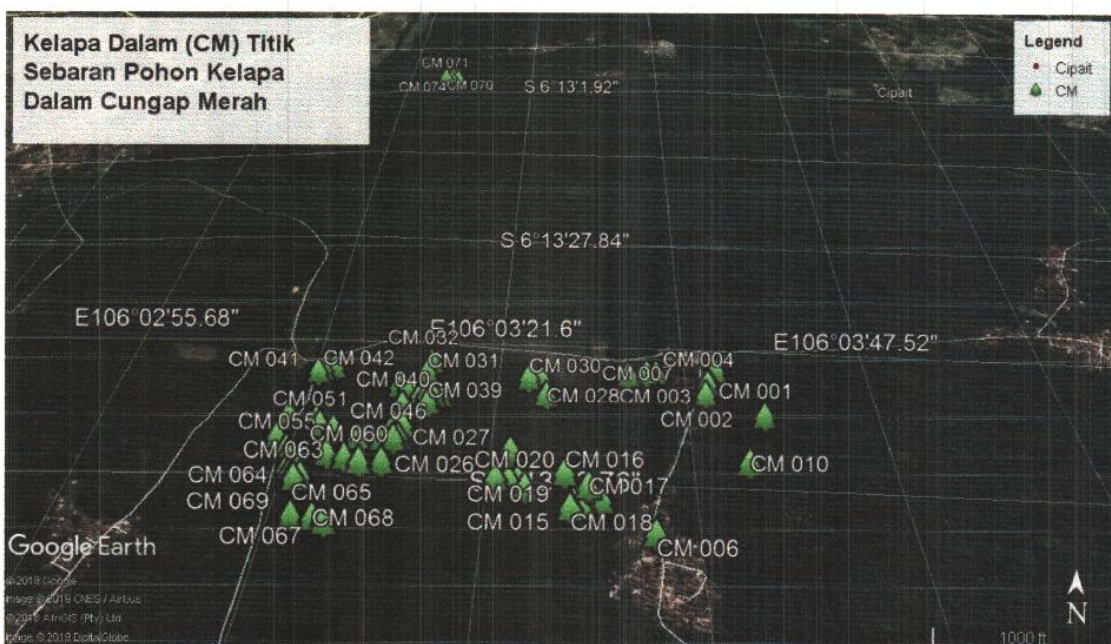
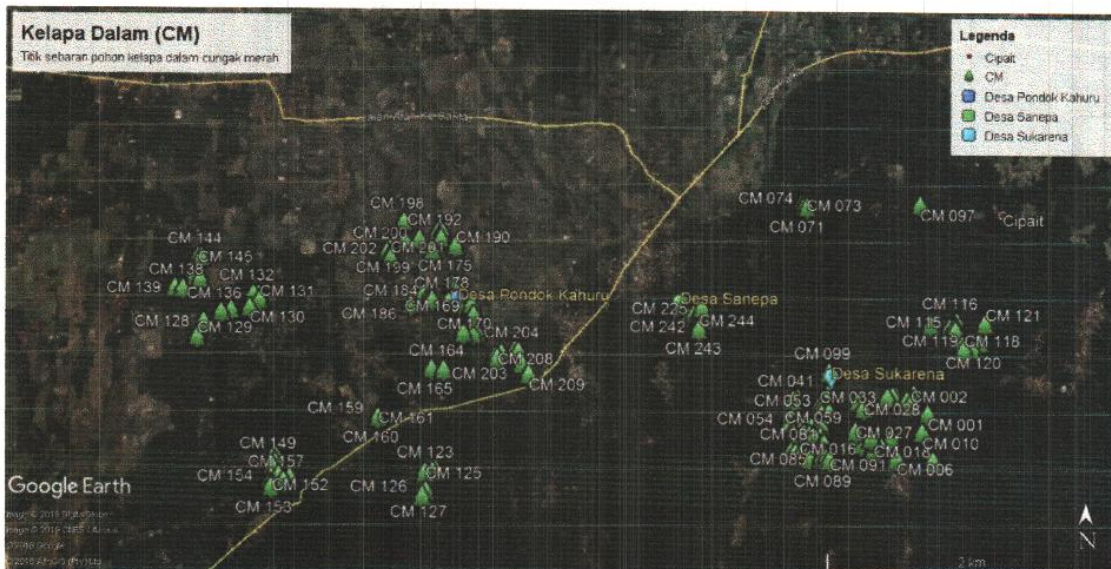
a.n. MENTERI PERTANIAN  
REPUBLIK INDONESIA,  
DIREKTUR JENDERAL PERKEBUNAN



KASDI SUBAGYONO

LAMPIRAN II  
 KEPUTUSAN MENTERI PERTANIAN  
 REPUBLIK INDONESIA  
 NOMOR 95/Kpts/KB.020/7/2019  
 TENTANG  
 PELEPASAN VARIETAS KELAPA DALAM  
 CUNGAP MERAH SEBAGAI VARIETAS  
 UNGGUL TANAMAN KELAPA DALAM

1. PETA TATA LETAK PERTANAMAN DAN POSISI POHON INDUK TERPILIH TANAMAN KELAPA DALAM VARIETAS KELAPA DALAM CUNGAP MERAH DI DESA SUKARENA DAN DESA PONDOK KAHURU, KECAMATAN CIOMAS, KABUPATEN SERANG, PROVINSI BANTEN





2. TITIK KOORDINAT POSISI POHON INDUK TERPILIH TANAMAN KELAPA DALAM VARIETAS KELAPA DALAM CUNGAP MERAH DI DESA SUKARENA DAN DESA PONDOK KAHURU, KECAMATAN CIOMAS, KABUPATEN SERANG

NO.	NO. PIT	LOKASI	KOORDINAT	
			LATITUDE	LONGITUDE
1	1	Desa Sukarena	-6,23247	106,05925
2	2	Desa Sukarena	-6,2325	106,05936
3	3	Desa Sukarena	-6,23253	106,05942
4	4	Desa Sukarena	-6,23244	106,05944
5	5	Desa Sukarena	-6,23242	106,0595
6	6	Desa Sukarena	-6,23239	106,05975
7	7	Desa Sukarena	-6,23286	106,05981
8	8	Desa Sukarena	-6,23225	106,06008
9	9	Desa Sukarena	-6,23211	106,06
10	10	Desa Sukarena	-6,23206	106,05994
11	11	Desa Sukarena	-6,23128	106,06058
12	12	Desa Sukarena	-6,23119	106,06019
13	13	Desa Sukarena	-6,23111	106,06019
14	14	Desa Sukarena	-6,23083	106,06072
15	15	Desa Sukarena	-6,23075	106,06078
16	16	Desa Sukarena	-6,23111	106,05975
17	17	Desa Sukarena	-6,23094	106,05944
18	18	Desa Sukarena	-6,23044	106,05911
19	19	Desa Sukarena	-6,23033	106,05872
20	20	Desa Sukarena	-6,23031	106,05853
21	21	Desa Sukarena	-6,23028	106,05844
22	22	Desa Sukarena	-6,23028	106,05828
23	23	Desa Sukarena	-6,23025	106,05822
24	24	Desa Sukarena	-6,23022	106,05825
25	25	Desa Sukarena	-6,23042	106,05956
26	26	Desa Sukarena	-6,23039	106,05964
27	27	Desa Sukarena	-6,23044	106,05967
28	28	Desa Sukarena	-6,23036	106,05969
29	29	Desa Sukarena	-6,23039	106,05978
30	30	Desa Sukarena	-6,23142	106,05972
31	31	Desa Sukarena	-6,23139	106,05983
32	32	Desa Sukarena	-6,23244	106,05936
33	33	Desa Sukarena	-6,23575	106,05444
34	34	Desa Sukarena	-6,23569	106,05422
35	35	Desa Sukarena	-6,23567	106,05397
36	36	Desa Sukarena	-6,23597	106,05408
37	37	Desa Sukarena	-6,23403	106,05222
38	38	Desa Sukarena	-6,23433	106,05264
39	39	Desa Sukarena	-6,13491	106,03395
40	40	Desa Sukarena	-6,13472	106,03357
41	41	Desa Sukarena	-6,13462	106,03361
42	42	Desa Sukarena	-6,13454	106,03359



43	43	Desa Sukarena	-6,13449	106,03366
44	44	Desa Sukarena	-6,13590	106,03318
45	45	Desa Sukarena	-6,13453	106,03299
46	46	Desa Sukarena	-6,13456	106,03305
47	47	Desa Sukarena	-6,13453	106,03325
48	48	Desa Sukarena	-6,13534	106,03379
49	49	Desa Sukarena	-6,13565	106,03283
50	50	Desa Sukarena	-6,13567	106,03287
51	51	Desa Sukarena	-6,13567	106,03275
52	52	Desa Sukarena	-6,13569	106,0327
53	53	Desa Sukarena	-6,13568	106,03268
54	54	Desa Sukarena	-6,13546	106,03264
55	55	Desa Sukarena	-6,13556	106,03278
56	56	Desa Sukarena	-6,13566	106,03263
57	57	Desa Sukarena	-6,13557	106,03248
58	58	Desa Sukarena	-6,13559	106,03239
59	59	Desa Sukarena	-6,13573	106,03274
60	60	Desa Sukarena	-6,13555	106,03229
61	61	Desa Sukarena	-6,13554	106,03235
62	62	Desa Sukarena	-6,13550	106,03223
63	63	Desa Sukarena	-6,13535	106,03224
64	64	Desa Sukarena	-6,13536	106,03222
65	65	Desa Sukarena	-6,13531	106,03229
66	66	Desa Sukarena	-6,13479	106,0325
67	67	Desa Sukarena	-6,13465	106,03246
68	68	Desa Sukarena	-6,13464	106,03237
69	69	Desa Sukarena	-6,13462	106,03168
70	70	Desa Sukarena	-6,1345	106,03169
71	71	Desa Sukarena	-6,13475	106,03151
72	72	Desa Sukarena	-6,13477	106,03157
73	73	Desa Sukarena	-6,13483	106,03166
74	74	Desa Sukarena	-6,13484	106,03170
75	75	Desa Sukarena	-6,13484	106,03175
76	76	Desa Sukarena	-6,13485	106,03179
77	77	Desa Sukarena	-6,13491	106,03172
78	78	Desa Sukarena	-6,13493	106,031554
79	79	Desa Sukarena	-6,13462	106,03093
80	80	Desa Sukarena	-6,13459	106,03096
81	81	Desa Sukarena	-6,13457	106,03103
82	82	Desa Sukarena	-6,13512	106,03158
83	83	Desa Sukarena	-6,13511	106,03153
84	84	Desa Sukarena	-6,13523	106,03157
85	85	Desa Sukarena	-6,13523	106,03154
86	86	Desa Sukarena	-6,13523	106,03146
87	87	Desa Sukarena	-6,13522	106,03131
88	88	Desa Sukarena	-6,13516	106,03114
89	89	Desa Sukarena	-6,13513	106,03105
90	90	Desa Sukarena	-6,13508	106,03102
91	91	Desa Sukarena	-6,13505	106,03083



92	92	Desa Sukarena	-6,13524	106,03080
93	93	Desa Sukarena	-6,13533	106,03089
94	94	Desa Sukarena	-6,13538	106,03092
95	95	Desa Sukarena	-6,13537	106,03112
96	96	Desa Sukarena	-6,13540	106,03126
97	97	Desa Sukarena	-6,13542	106,03150
98	98	Desa Sukarena	-6,13543	106,03136
99	99	Desa Sukarena	-6,13550	106,03100
100	100	Desa Sukarena	-6,13556	106,03102
101	101	Desa Sukarena	-6,13558	106,03098
102	102	Desa Sukarena	-6,13555	106,03095
103	103	Desa Sukarena	-6,13558	106,03097
104	104	Desa Sukarena	-6,135510	106,03093
105	105	Desa Sukarena	-6,06136	106,03124
106	106	Desa Sukarena	-6,13587	106,03116
107	107	Desa Sukarena	-6,13586	106,03104
108	108	Desa Sukarena	-6,13014	106,03127
109	109	Desa Sukarena	-6,13019	106,03133
110	110	Desa Sukarena	-6,13014	106,03135
111	111	Desa Sukarena	-6,130139	106,03139
112	112	Desa Sukarena	-6,13019	106,03141
113	113	Desa Sukarena	-6,13560	106,03089
114	114	Desa Sukarena	-6,13559	106,03092
115	115	Desa Sukarena	-6,13560	106,03099
116	116	Desa Sukarena	-6,13563	106,03092
117	117	Desa Sukarena	-6,13564	106,03091
118	118	Desa Sukarena	-6,13577	106,03083
119	119	Desa Sukarena	-6,13579	106,03093
120	120	Desa Sukarena	-6,13005	106,03125
121	121	Desa Sukarena	-6,13009	106,03127
122	122	Desa Sukarena	-6,13008	106,03126
123	123	Desa Sukarena	-6,13590	106,03151
124	124	Desa Sukarena	-6,13589	106,03152
125	125	Desa Sukarena	-6,13590	106,03151
126	126	Desa Sukarena	-6,13591	106,03160
127	127	Desa Sukarena	-6,13594	106,03168
128	128	Desa Sukarena	-6,13588	106,03165
129	129	Desa Sukarena	-6,13581	106,03168
130	130	Desa Sukarena	-6,13583	106,03159
131	131	Desa Sukarena	-6,13580	106,03156
132	132	Desa Sukarena	-6,13461	106,03161
133	133	Desa Sukarena	-6,13559	106,03158
134	134	Desa Sukarena	-6,13544	106,03309
135	135	Desa Sukarena	-6,13014	106,03402
136	136	Desa Sukarena	-6,13596	106,03399
137	137	Desa Sukarena	-6,13401	106,03176
138	138	Desa Sukarena	-6,13401	106,03176
139	139	Desa Sukarena	-6,13386	106,03180
140	140	Desa Sukarena	-6,13553	106,03157



141	141	Desa Sukarena	-6,13398	106,03184
142	142	Desa Sukarena	-6,13396	106,03183
143	143	Desa Sukarena	-6,13401	106,03180
144	144	Desa Sukarena	-6,13398	106,03181
145	145	Desa Sukarena	-6,13387	106,03180
146	146	Desa Sukarena	-6,13382	106,03176
147	147	Desa Sukarena	-6,13385	106,03179
148	148	Desa Sukarena	-6,13463	106,03350
149	149	Desa Pondok Kahuru	-6,13662	106,01837
150	150	Desa Pondok Kahuru	-6,13659	106,01792
151	151	Desa Pondok Kahuru	-6,13524	106,01908
152	152	Desa Pondok Kahuru	-6,13526	106,01946
153	153	Desa Pondok Kahuru	-6,13522	106,01962
154	154	Desa Pondok Kahuru	-6,13454	106,01946
155	155	Desa Pondok Kahuru	-6,13412	106,01936
156	156	Desa Pondok Kahuru	-6,13411	106,01886
157	157	Desa Pondok Kahuru	-6,13350	106,01871
158	158	Desa Pondok Kahuru	-6,13340	106,01875
159	159	Desa Pondok Kahuru	-6,13342	106,01865
160	160	Desa Pondok Kahuru	-6,13332	106,01858
161	161	Desa Pondok Kahuru	-6,13391	106,01860
162	162	Desa Pondok Kahuru	-6,13387	106,01864
163	163	Desa Pondok Kahuru	-6,13400	106,01848
164	164	Desa Pondok Kahuru	-6,13,384	106,01777
165	165	Desa Pondok Kahuru	-6,13387	106,01779
166	166	Desa Pondok Kahuru	-6,13384	106,01772
167	167	Desa Pondok Kahuru	-6,13370	106,01752
168	168	Desa Pondok Kahuru	-6,13365	106,01748
169	169	Desa Pondok Kahuru	-6,13393	106,01785
170	170	Desa Pondok Kahuru	-6,13390	106,01785
171	171	Desa Pondok Kahuru	-6,13413	106,01703
172	172	Desa Pondok Kahuru	-6,13162	106,01672
173	173	Desa Pondok Kahuru	-6,13155	106,01728
174	174	Desa Pondok Kahuru	-6,13200	106,01781
175	175	Desa Pondok Kahuru	-6,13182	106,01870
176	176	Desa Pondok Kahuru	-6,13151	106,01814
177	177	Desa Pondok Kahuru	-6,13130	106,01820
178	178	Desa Pondok Kahuru	-6,13129	106,01818
179	179	Desa Pondok Kahuru	-6,13128	106,01816
180	180	Desa Pondok Kahuru	-6,13128	106,01799
181	181	Desa Pondok Kahuru	-6,13166	106,01805
182	182	Desa Pondok Kahuru	-6,13116	106,01805
183	183	Desa Pondok Kahuru	-6,13086	106,01665
184	184	Desa Pondok Kahuru	-6,13191	106,01613
185	185	Desa Pondok Kahuru	-6,13205	106,01604
186	186	Desa Pondok Kahuru	-6,13224	106,01616
187	187	Desa Pondok Kahuru	-6,13228	106,01618
188	188	Desa Pondok Kahuru	-6,13638	106,02138
189	189	Desa Pondok Kahuru	-6,13594	106,02121



190	190	Desa Pondok Kahuru	-6,13588	106,02108
191	191	Desa Pondok Kahuru	-6,13600	106,02056
192	192	Desa Pondok Kahuru	-6,13611	106,02033
193	193	Desa Pondok Kahuru	-6,13618	106,02042
194	194	Desa Pondok Kahuru	-6,13678	106,02162
195	195	Desa Pondok Kahuru	-6,13433	106,02742
196	196	Desa Pondok Kahuru	-6,13426	106,02738
197	197	Desa Pondok Kahuru	-6,13422	106,02736
198	198	Desa Pondok Kahuru	-6,13435	106,02763
199	199	Desa Pondok Kahuru	-6,13439	106,02759
200	200	Desa Pondok Kahuru	-6,13445	106,02769
201	201	Desa Pondok Kahuru	-6,13463	106,02770
202	202	Desa Pondok Kahuru	-6,13462	106,02766
203	203	Desa Pondok Kahuru	-6,13454	106,02774
204	204	Desa Pondok Kahuru	-6,13456	106,02776
205	205	Desa Pondok Kahuru	-6,13453	106,02788
206	206	Desa Pondok Kahuru	-6,13445	106,02784
207	207	Desa Pondok Kahuru	-6,13441	106,02785
208	208	Desa Pondok Kahuru	-6,13434	106,02795
209	209	Desa Pondok Kahuru	-6,13434	106,02795
210	210	Desa Pondok Kahuru	-6,13426	106,02820
211	211	Desa Pondok Kahuru	-6,13467	106,02829
212	212	Desa Pondok Kahuru	-6,13471	106,02825
213	213	Desa Pondok Kahuru	-6,13471	106,02821
214	214	Desa Pondok Kahuru	-6,13474	106,02826
215	215	Desa Pondok Kahuru	-6,13477	106,02825
216	216	Desa Pondok Kahuru	-6,13475	106,02823
217	217	Desa Pondok Kahuru	-6,13476	106,02817
218	218	Desa Pondok Kahuru	-6,13472	106,02818
219	219	Desa Pondok Kahuru	-6,13472	106,02816
220	220	Desa Pondok Kahuru	-6,13471	106,02812
221	221	Desa Pondok Kahuru	-6,13473	106,02810
222	222	Desa Pondok Kahuru	-6,13473	106,02805
223	223	Desa Pondok Kahuru	-6,13478	106,02805
224	224	Desa Pondok Kahuru	-6,13495	106,02796
225	225	Desa Pondok Kahuru	-6,13495	106,02804
226	226	Desa Pondok Kahuru	-6,13495	106,02808
227	227	Desa Pondok Kahuru	-6,13497	106,02811
228	228	Desa Pondok Kahuru	-6,13503	106,02813
229	229	Desa Pondok Kahuru	-6,13509	106,02807
230	230	Desa Pondok Kahuru	-6,13487	106,02788
231	231	Desa Pondok Kahuru	-6,13457	106,02782
232	232	Desa Pondok Kahuru	-6,13454	106,02786
233	233	Desa Pondok Kahuru	-6,13446	106,02789
234	234	Desa Pondok Kahuru	-6,13443	106,02785
235	235	Desa Pondok Kahuru	-6,13436	106,02793
236	236	Desa Pondok Kahuru	-6,13438	106,02796
237	237	Desa Pondok Kahuru	-6,13424	106,02819
238	238	Desa Pondok Kahuru	-6,13469	106,02828



239	239	Desa Pondok Kahuru	-6,13473	106,02827
240	240	Desa Pondok Kahuru	-6,13474	106,02823
241	241	Desa Pondok Kahuru	-6,13478	106,02828
242	242	Desa Pondok Kahuru	-6,13475	106,02826
243	243	Desa Pondok Kahuru	-6,13477	106,02829
244	244	Desa Pondok Kahuru	-6,13479	106,02817

a.n. MENTERI PERTANIAN  
REPUBLIK INDONESIA,  
DIREKTUR JENDERAL PERKEBUNAN



KASDI SUBAGYONO